

ООО «ПОВОЛЖСКАЯ АРХЕОЛОГИЯ».

Документация,
содержащая результаты исследований, в соответствии с которыми
определяется наличие или отсутствие объектов, обладающих признаками
объекта культурного наследия, на земельных участках, подлежащих
воздействию земляных, строительных, мелиоративных, хозяйственных работ
и иных работ по проекту строительства: «МН «Наб.Челны-Альметьевск»,
участок 95-13 км (18,6-19,5 км), (21,75-23,5 км), (25,0-27,5 км), Ду-500, АРНУ
ОАО «СЗМН». Реконструкция» в Тукаевском и Заинском муниципальных
районах Республики Татарстан.

Директор
ООО «Поволжская
археология»
И.В.Григорьев
2015г.



Казань – 2015 г.

СОДЕРЖАНИЕ

Аннотация.....	3
Введение.....	4
Методика исследований.....	5
Природно-географическая характеристика района исследований.....	6
Археологическая изученность района исследований.....	9
Описание проведённых исследований.....	14
Описание шурфов.....	16
Заключение.....	22
Использованная литература и источники.....	23
Список сокращений.....	25
Список иллюстраций.....	26
Иллюстрации.....	29
Открытый лист	67

Аннотация.

Документация, содержащая результаты исследований, в соответствии с которыми определяется наличие или отсутствие объектов, обладающих признаками объекта культурного наследия, на земельных участках, подлежащих воздействию земляных, строительных, мелиоративных, хозяйственных работ и иных работ по проекту строительства: «МН «Наб.Челны-Альметьевск», участок 95-13 км (18,6-19,5 км), (21,75-23,5 км), (25,0-27,5 км), Ду-500, АРНУ ОАО «СЗМН». Реконструкция» в Тукаевском и Заинском муниципальных районах Республики Татарстан.

Документация состоит из 68 стр.: текст - 28 стр., иллюстрации – 38 стр. (72 рис.), приложение – 2 стр.

Ключевые слова. *Республика Татарстан, Тукаевский муниципальный район, Заинский муниципальный район, Магистральный нефтепровод, разведки, шурфы, объекты культурного наследия.*

Исследования под руководством Беляева А.В. проводились осенью 2015 г. на объекте «МН «Наб.Челны-Альметьевск», участок 95-13 км (18,6-19,5 км), (21,75-23,5 км), (25,0-27,5 км), Ду-500, АРНУ ОАО «СЗМН». Реконструкция», расположенном в Тукаевском и Заинском муниципальном районах Республики Татарстан.

Полевые работы носили разведочный характер. Цель работ - получение информации о наличии или отсутствии на территории проектируемого объекта строительства объектов культурного наследия.

В результате проведенных исследований объекты культурного наследия выявлены не были.

Введение.

Район проведения исследований находится в Среднем Поволжье, в географической зоне Восточное Закамье. Территориально это Тукаевский и Заинский муниципальные районы Республики Татарстан.

В ходе исследований была обследована зона проектируемого строительства объекта: «МН «Наб.Челны-Альметьевск», участок 95-13 км (18,6-19,5 км), (21,75-23,5 км), (25,0-27,5 км), Ду-500, АРНУ ОАО «СЗМН». Реконструкция», расположенная в Тукаевском и Заинском муниципальном районе Республики Татарстан. В соответствии с картографическим материалом предоставленным заказчиком. Общая площадь археологического обследования составила 15,45 га. Финансирование работ осуществлялось за счет средств заказчика строительства.

Цель работ - получение информации о наличии или отсутствии на территории проектируемого объекта строительства объектов культурного наследия.

Работы были проведены осенью 2015 года.

Исследования проводились по открытому листу №1323, выданному Министерством культуры Российской Федерации А.В.Беляеву.

Фото и графическая фиксация, подготовка материалов документации осуществлялась автором работ. Электронная обработка чертежей производилась А.В.Беляевым.

Методика исследований.

Исследования объекта «МН «Наб.Челны-Альметьевск», участок 95-13 км (18,6-19,5 км), (21,75-23,5 км), (25,0-27,5 км), Ду-500, АРНУ ОАО «СЗМН». Реконструкция», расположенного в Тукаевском и Заинском муниципальном районах Республики Татарстан (Рис.1, 2) проводились с целью проверки земельных участков, предполагаемых под хозяйственное освоение, на наличие объектов культурного наследия.

Исследования проводились в соответствии с Положением о порядке проведения археологических полевых работ и составления научной отчётной документации, утвержденным постановлением Отделения историко-филологических наук Российской академии наук от 27 ноября 2013г. № 85.

Исследование проходило в три этапа:

Первый этап состоял в изучении архивных и опубликованных материалов по результатам исследований предыдущих лет.

Второй этап заключался в осмотре участков предполагаемых строительных работ, поиске подъемного материала, определении мест для последующей закладки шурфов.

На третьем этапе, на выбранных участках с целью выяснения наличия культурного слоя закладывались шурфы. Для закладки шурфов выбирались места с наименьшим антропогенным воздействием. Шурфы размерами 1х1 м ориентированы по сторонам света. Место нахождения шурфа при помощи GPS навигатора «Garmin» определено в системе географических координат (WGS84). Прокопка шурфов производилась вручную, штыками по 20 см. Графическая фиксация планов и профилей велась в масштабе 1:20. При выборе репера для нивелировки, за относительный ноль принималась максимальная высота профиля на одном из углов шурфа. Проводилась фотофиксация на цифровой фотоаппарат. Заложенные шурфы после выборки и фиксации были закопаны.

Природно-географическое описание района исследований.

Участок обследования находится в Тукаевском и Заинском районе Республики Татарстан. Согласно физико-географическому районированию Республики Татарстан, рассматриваемая территория относится к физико-географическому району Восточное Закамье, расположенному к югу от р. Кама и ограниченному с запада её притоком р. Шешма, с востока – р. Белой.¹

Рельеф Восточного Закамья отличается наибольшей приподнятостью, большой глубиной (150-200 м) вреза резко ассиметричных речных долин, широким распространением на склонах структурных террас, а по речным долинам – карстовых форм. Территория включает северо-западную часть Бугульминско-Белебеевской возвышенности (высота до 381 м). Севернее и северо-восточнее водоразделы уменьшаются до 240-200 м и еще более понижаются с приближением к древней долины р. Кама. Поэтому рельеф Тукаевского района более равнинный, высотой 100-200 м, с общим наклоном поверхности с юга на север.

В геологическом отношении поверхность Восточного Закамья сложена осадочными породами уфимского, казанского и татарского ярусов верхнего отдела пермской системы (песчаники, глины, известняки, мергели). Основная часть территории района приурочена к Южному куполу татарского тектонического свода. На поверхность выходят пермские, неогеновые и четвертичные отложения. Основная часть территории Восточного Закамья сложена верхнепермскими образованиями. Наиболее высокие водоразделы сложены породами татарского яруса. Неогеновые отложения заполняют глубоко врезанные древние долины р. Камы и ее левых притоков. Четвертичные отложения встречаются почти повсеместно, но наибольшие их мощности приурочены к речным долинам, где они слагают серию до 5-6 надпойменных террас или образуют шлейфы на пологих склонах. В слоях

¹ Татарская энциклопедия. Т. 1: А-В. Казань, 2002. С. 634; Т. 5: Р-Т. Казань, 2010. С. 66-74, 685-686; География Татарстана. Казань, 1994; Археологические памятники Восточного Закамья. Казань, 1989. С.4-5.

девона и карбона крупные месторождения нефти. Также район обладает значительными запасами битумов и строительного сырья.

Климат северной части Восточного Закамья относительно прохладный, с умеренно теплым летом и сравнительно холодной, умеренно снежной зимой. Средние температуры января в пределах $-14-19^{\circ}\text{C}$, июля – $+18-19,5^{\circ}\text{C}$. Среднегодовая температура – $+2,8^{\circ}\text{C}$. Продолжительность безморозного периода составляет в среднем 120-130 дней. Распределение осадков летом неравномерно. Годовое количество осадков 480-530 мм. Высота снежного покрова 31-46 см.

В северной части Восточного Закамья широко распространены серые лесные почвы, встречаются выщелоченные черноземы, типичные и карбонатные, по поймам рек – аллювиальные дерновые насыщенные почвы.

Территория Восточного Закамья относится к лесостепной зоне. Леса, преимущественно, широколиственные, с преобладанием липы, вяза, дуба; много березняков и осинников. Лесистость Тукаевского района – 12,3% при средней залесённости региона 17%. Степные участки сохранились на крутых, часто каменистых склонах, большая часть их распахана и занята агроценозами. К долинам рек приурочены пойменные луга, используемые под сенокосы и пастбища.

Восточное Закамье характеризуется хорошо развитой речной сетью. Наряду с наиболее крупной региона, имеющей древнюю долину – рекой Кама (в настоящее время – Нижнекамское водохранилище), – территория дренируется ее крупными левыми притоками рр. Белая, Ик, Степной Зай, Шешма. По поймам рек много старичных и карстовых озёр.

Участок обследования находится на водоразделе не крупных левых притоков Камы – рек Челна и Шильна. Их характеристики достаточно близки, поэтому приведем их на примере р. Челна (она же - Шукралинка, Челнинка). Ее длина 30,8 км, площадь бассейна – 364,3 кв. км. Протекает по территории Тукаевского района. В истоке имеет абсолютную высоту 180 м, в устье (в г. Набережные Челны) – 62 м (уровень Нижнекамского

водохранилища). Имеет 13 притоков длиной от 0,2 до 21,4 км; наиболее крупная из них – р. Мелекеска (левый приток). Густота речной сети 0,35 км на кв. км. Питание смешанное, с преобладанием снегового. Гидрологический режим характеризуется высоким весенним половодьем (начинается в начале апреля) и очень низкой меженью. Замерзает в середине ноября.²

Фауна района обследования включает разнообразные виды, распространенные в зонах широколиственных лесов и лесостепи. Среди прочих широко представлены промысловые звери и птицы, наличие которых играло важную роль при формировании культурно-хозяйственных типов в древности. Наличие крупных и мелких рек, изобиловавших рыбой, позволяло широко развиваться рыболовству. Особенно благоприятны были для древних охотников и собирателей широкие поймы и приуроченные к ним надпойменные террасы. Позднее пойменные угодья давали и обильные корма для скотоводов.

В целом ландшафтные и природно-климатические характеристики северной части Восточного Закамья, приуроченного к левобережной долине р. Кама, позволяли уже с древности заселить эту территорию, а также развивать как присваивающие, так и производящие формы хозяйства.

² Татарская Энциклопедия. Т. 6. С. 288-289.

Археологическая изученность района исследований

Территория Восточного Закамья значительно позже стала объектом археологических исследований, чем Предволжье, Западное Закамье и Предкамье. Его археологическая изученность и сейчас остается неполной и неоднородной. Значительно лучше обследованы левобережье р. Камы, к настоящему времени частично затопленные Нижнекамским водохранилищем, и приуроченные к нему нижние течения крупных левых притоков Камы – рр. Шешма, Зай, Челна, Шильна, Ик.³

Первые сведения об отдельных археологических объектах Восточного Закамья появляются в литературе еще в середине – второй половине XIX в., частности, о Новошешминском городище и Утяшкинском кладбище с надгробиями, о Мелькенском и Репьевском кладах, о Мензелинской находке медных серпов и др.

Одной из первых и территориально близкой к рассматриваемому району была археологическая разведка Л.И. Вараксиной, проведенная в 1929 г. в Мензелинском и Челнинском кантонах Татарии, по берегам рр. Кама и Ик.⁴

В 1958 г. несколько отрядов Татарской археологической экспедиции под руководством А.Х. Халикова, В.Ф. Генинга, Т.А. Хлебниковой вели работы на левобережье р. Камы. Было открыто более сотни археологических памятников различных культур и эпох, от мезолита до позднего средневековья. На ряде памятников (Кырнышский могильник, Подгорно-Байларское поселение и др.) были проведены раскопки. Несколько объектов, преимущественно позднебулгарской эпохи, было обнаружено в окрестностях г. Набережные Челны.⁵

³ Археологические памятники Восточного Закамья. Казань, 1989. С. 5-8; Свод памятников археологии Республики Татарстан. Т. 3 / отв. ред. А.Г. Ситдинов, Ф.Ш. Хузин. Казань, 2007. С. 9-14 и след.

⁴ Варакина Л.И. Материалы к археологии // Материалы по охране, ремонту и реставрации памятников ТАССР. Вып. IV. Казань, 1930.

⁵ Фахрутдинов Р.Г. Археологические памятники Волжско-Камской Булгарии и её территория. Казань: Татарское кн. изд-во, 1975. №№ 1251-1253.

В 1964 г. в связи с намечавшимся строительством Нижнекамской ГЭС большую разведку в левобережных районах провел П.Н. Старостин.⁶ В частности, им открыто Набережно-Челнинское I селище именьковской культуры, получены сведения о Новогардалинском кургане и др. (см. ниже).

С 1968 по 1972 гг. широкомасштабные, систематические и плановые археологические работы (раскопки и разведки) вел Татарский отряд Нижнекамской археологической экспедиции, организованной в связи со строительством Нижнекамской ГЭС и заполнением Нижнекамского водохранилища.⁷ Среди десятков раскопанных памятников есть объект, расположенный в относительной близости от рассматриваемого района – Набережночелнинский могильник срубной культуры эпохи бронзы.⁸

Начиная с 1974 г. археологические работы регулярно ведет Раннеболгарская экспедиция ИА АН РТ под руководством Е.П. Казакова. Несмотря на то, что основные объекты обследования этой экспедиции расположены в восточных районах Республики Татарстан (бассейны рр. Ик и Белой), в ходе работ были получены массовые материалы от эпохи мезолита до позднего средневековья, что позволило значительно обогатить и углубить историко-археологические и этнокультурные знания в целом по Восточному Закамыю.

В 1990-е гг. в целях определения состояния ранее открытых археологических памятников по заданию МК РТ произведен объезд и осмотр ряда районов РТ, включая и Тукаевский (работы К.А. Руденко, АА. Чижевского, М.Ш. Галимовой и др.).

Археологические исследования, ставящие своей целью поиск новых археологических объектов и осмотр состояния ранее выявленных

⁶ Старостин П.Н. Отчет об археологической разведке в зоне затопления Нижнекамской ГЭС, проведенной летом 1964 года.

⁷ Отчеты Нижнекамской археологической экспедиции. Вып. I. М., 1972; Древности Икско-Бельского междуречья (Отчеты Нижнекамской археологической экспедиции ИА АН СССР, вып. 2. Работы Татарского отряда). Казань, 1978; Об исторических памятниках по долинам Камы и Белой. Казань, 1981.

⁸ Казаков Е.П. Набережно-Челнинский могильник // Отчеты Нижнекамской археологической экспедиции. Вып. I. М., 1972. С. 78-86.

продолжались и в последние годы.⁹ Основная часть этих работ приурочена к насыщенному археологическими объектами и разрушающемуся левобережью Нижнекамского водохранилища, часть из них затрагивала и районы, достаточно близко расположенные к испрашиваемому участку. В частности, разведка А.В. Лыганова в 2009 г. включала и осмотр ранее известных археологических памятников в окрестностях г. Набережные Челны, в частности, Набережночелнинского и Бетькинского могильников, Бетькинской стоянки.¹⁰

Значительное место в последние годы на территории Тукаевского района РТ занимают археологические обследования земельных участков, запрашиваемых под хозяйственное освоение и строительство, в первую очередь под нефтедобывающие объекты и сопутствующие трубопроводы.

Особо следует отметить начавшиеся с конца 1990-х гг. археологические исследования на территории г. Набережные Челны. Чаще они проводятся в исторической части города и носят охранно-спасательный характер. Началом работ может, по-видимому, являться обнаружение остатков поселения золотоордынского времени в черте старого города, в районе Элеваторной горы. Поселение, названное Усть-Челнинским селищем и датированное XIII-XIV вв., было обнаружено Е.П. Казаковым в 1992 г.¹¹ Разведочное обследование было проведено в зоне застройки по инициативе и поддержке краеведческого общества «Нижняя Кама».

В 1997 г. были проведены первые рекогносцировочные археологические исследования на территории г. Набережные Челны в районе Элеваторной

⁹ См., например, отчеты Н.М. Капленко об археологических охранно-спасательных и разведочных работах в зоне Нижнекамского водохранилища в Тукаевском и Мензелинском районах РТ за 1996-1999, 2007 гг.

¹⁰ Лыганов А.В. Отчет. Археологические исследования в Тукаевском, Алексеевском и Пестречинском районах Республики Татарстан в 2009 году. Т. 2. Казань, 2011 // Архив ИА АН РТ. Ф. 4. Оп. 1. Ед. хр. 286. Л. 20-21.

¹¹ Отчет о проделанной работе, по-видимому, отсутствует. Информация взята из отчетов о последующих исследованиях в городе.

горы.¹² Охранно-спасательные археологические исследования в районе Элеваторной горы были проведены А.Г. Нигамеевым в 2008 г.¹³ Было заложено 4 раскопа (I-IV), в трех из которых выявлен слой поселения золотоордынского и казанско-ханского времени, а в раскопе IV (в центральной части) – предположительно и домонгольского.

В 2007 г. были проведены археологические охранно-спасательные исследования на Набережночелнинском проспекте при слиянии рек Челна и Мелекесска, на месте строительства нового здания.¹⁴ В результате работ, проведенных Ф.А. Ахметгалиным, в этой части города были выявлены и изучены культурные напластования середины XVIII–XX вв.

Заинский район граничит с Тукаевским и Сармановским районами РТ, с юга и юго-запада – с Альметьевским и Нижнекамским районами. Почвенный покров региона представлен преимущественно черноземами, преобразующую часть территории ранее покрывали луговые степи и остепененные суходольные луга. Выявлено 22 объекта археологии. Наиболее благоприятные условия для жизни земледельческо-скотоводческих племен обусловили активное освоение данного района в эпоху бронзового века, а также средневековья.

Интенсивное археологическое изучение района было произведено в 1960-1970-х гг. В 1965 г. в ходе интенсивных обследований левобережья реки Зай были открыты именьковские памятники Старопальчиковское городище, Старопальчиковское селище I, Малопальчиковское местонахождение, Малопальчиковское селище, Новомавринское селище. Тогда же на левобережье реки Зай были выявлены памятники срубной культуры

¹² Багавиева А.А., Нигамеев А.З., Хузин Ф.Ш. Отчет об археологических исследованиях в набережных Челнах в 1997 году. Елабуга, 1999 // Архив ИА АН РТ. Ф. 4. Оп. 1. Ед.хр. 84.

¹³ Нигамеев А.З. Отчет об археологических исследованиях на территории Элеваторной горы в Набережных Челнах в 2008 году. Елабуга, 2009 // Архив ИА АН РТ. Ф. 4. Оп. 1. Ед.хр. 259.

¹⁴ Ахметгалин Ф.А. Отчет об археологических охранно-спасательных исследованиях в г. Набережные Челны (Республика Татарстан) на Набережночелнинском проспекте при слиянии рек Челна и Мелекесска за 2007 год. Казань, 2008 // Архив ИА АН РТ. Ф. 4. Оп. 1. Ед. хр. 245.

Новомавринское местонахождение, Первобугульдинская стоянка, Светлоозерская стоянка I и II. Также в 1965 г. на правом берегу реки Зай был обнаружен памятник срубной культуры Новотакмакская стоянка. Все памятники находятся вблизи одноименных населенных пунктов

В 1969-1972 гг. Ф.Ш. Хузиным в 0,2 км юго-восточнее деревни Карманово была зафиксирована Кармановская стоянка, отнесенная к срубной культуре. Здесь был собран материал эпохи бронзы: лепная керамика, бронзовые нож-кинжал, копье, серпы-косари.

В 1977 г. в ходе научной археологической разведки вдоль левобережья реки Зай были обнаружены и поставлены на учет памятники именьковской, пьяноборской, срубной культур, а также относящиеся к волжским булгарам. Памятниками срубной культуры являются Аксаринская стоянка, Имянлебашская стоянка II, Самарцевское местонахождение, Самарцевская стоянка, Старопальчиковская стоянка. Памятниками именьковской культуры являются Имянлебашское селище I, Старопальчиковское селище II. Памятниками относящимися к волжским булгарам являются Верхнешипкинское местонахождение, Имянлебашское селище II.

На некоторых памятниках обнаруженных в ходе научной разведки 1977 г. были зафиксированы находки относящиеся к разным историческим эпохам и культурам. Например на Имянлебашском поселении III собраны находки относящиеся к срубной, именьковской культурам и волжским булгарам; на Самарцевском селище собран подъемный материал характерный для именьковцев и волжских булгар.

В целом Заинский район в археологическом плане изучен слабо. После 1960-1970-х гг. мониторинга выявленных памятников не проводилось, также не было и продолжения археологических разведок.

Единственным археологическим исследованием, проведенным на территории Заинского района в последнее время следует признать археологические разведки 2013 г. С.А. Пантелеева в зоне проектируемой реконструкции МНПП (нефтепродуктопровод) «Наб. Челны – Альметьевск».

Описание проведённых исследований.

Участки объекта «МН «Наб.Челны-Альметьевск», участок 95-13 км (18,6-19,5 км), (21,75-23,5 км), (25,0-27,5 км), Ду-500, АРНУ ОАО «СЗМН». Реконструкция», расположены в Тукаевском и Заинском муниципальном районе Республики Татарстан.

Участок трассы 18,6-19,5 км располагается в Тукаевском районе Республики Татарстан, 500 метрах к востоку от с.Мусабай-Завод. Участок трассы вытянут по направлению север-юг. Северная часть отрезка начинается в 2 км от перекрестка автодороги Альметьевск – Сарманово. Северная и южная часть обследованного отрезка распахивается и засеяна агрокультурами. Центральная часть отрезка находится в заболоченной территории, заросшей кустарниками и густой травянистой растительностью.

Участок трассы 21,75-23,5 км находится на границе двух муниципальных районов Республики Татарстан - Тукаевского и Заинского. В 1,65 км к ЗСЗ от с.Кзыл-Байрак. Участок трассы вытянут по линии ЮЮЗ-ССВ. Северная часть отрезка начинается у автодороги соединяющей н.п. Кзыл-Байрак – Мусабай-Завод. С западной части трассы находится лес, с восточной поля засеянными агрокультурами.

Участок трассы 25,0-27,5 км располагается в Заинском районе Республики Татарстан. Участок вытянут с юга на север с поворотом в южной части на юго-восток. Данный отрезок трассы проходит в лесном массиве в просеке. На данном участке до прокладки ряда магистральных нефтепроводов был лес, в результате вырубki которого почвенный и материковый слой был в значительной степени разрушен, переработан и срезан экскаваторами в процессе выкорчевывания пней и нивелировки территории. В начале южной части данного отрезка находится озеро (запруда) и поляна с густой травяной растительностью. Для закладки шурфов выбирались места с наименьшим антропогенным воздействием.

В ходе проведения пешего сплошного обследования территории строительства участка, подъемного археологического материала (археологические предметы) обнаружено не было, выходов культурного слоя не выявлено. В процессе обследования были определены перспективные места для последующей закладки шурфов (Рис.3). На выбранных участках с целью уточнения наличия или отсутствия культурного слоя были заложены шурфы. Шурфы размерами 1х1 м ориентированы по сторонам света. Место нахождения шурфа при помощи GPS навигатора «Garmin» определено в системе географических координат (WGS84). Прокопка шурфов производилась вручную, штыками по 15-20 см. Графическая фиксация планов и профилей велась в масштабе 1:20. Проводилась фотофиксация на цифровой фотоаппарат. Заложенные шурфы после выборки и фиксации были закопаны.

Описание археологических шурфов (Рис.3-72).

1. Шурф №1 (Рис.5-8).

Шурф был заложен в 1,2 км к северо-западу от с. Бай-Буляк, в 100 метрах к югу от озера – запруды. Подъемный материал при обследовании местности не обнаружен. Поверхность шурфа задернована. Шурф размерами 1х1 м, ориентирован по сторонам света. Находок нет. Почва представлена серо-коричневой плотной супесью, мощностью до 35 см, подстиляется коричневым стерильным материковым суглинком. В результате шурфовки определено, что на данном участке признаков наличия культурного слоя не зафиксировано.

Координаты:

N55°26'22,19" E52°25'11,99"

2. Шурф №2 (Рис.3, 9-12).

Шурф заложен в 650 м к ССЗ от шурфа №1, на лугу. Подъемный материал при обследовании местности не обнаружен. Поверхность задернована. Шурф размерами 1х1 м, ориентирован по сторонам света. Находок в шурфе не обнаружено. Почва представлена серо-коричневой плотной супесью, мощностью до 40 см, подстиляется коричневым материковым суглинком. В результате шурфовки определено, что на данном участке признаков наличия культурного слоя не зафиксировано.

Координаты:

N55°26'42,97" E52°24'58,16"

3. Шурф №3 (Рис.3, 13-16).

Шурф заложен в 280 м к ССЗ от шурфа №2. Подъемный материал при обследовании местности не обнаружен. Поверхность задернована. Шурф размерами 1х1 м, ориентирован по сторонам света. Находок в шурфе не обнаружено. Почва представлена серо-коричневой плотной супесью, мощностью до 45 см, подстиляется коричневым материковым суглинком. В

результате шурфовки определено, что на данном участке признаков наличия культурного слоя не зафиксировано.

Координаты:

N55°26'50,17" E52°24'49,13"

4. Шурф №4 (Рис.3, 17-20).

Шурф заложен в 320 м к ССЗ от шурфа №3. Подъемный материал при обследовании местности не обнаружен. Поверхность задернована. Шурф размерами 1х1 м, ориентирован по сторонам света. Находок в шурфе не обнаружено. Почва представлена серо-коричневой плотной супесью, мощностью до 48 см, подстиляется коричневым материковым суглинком. В результате шурфовки определено, что на данном участке признаков наличия культурного слоя не зафиксировано.

Координаты:

N55°26'59,57" E52°24'40,39"

5. Шурф №5 (Рис.3, 22-25).

Шурф заложен в 400 м к северу от шурфа №4. Подъемный материал при обследовании местности не обнаружен. Поверхность задернована. Шурф размерами 1х1 м, ориентирован по сторонам света. Находок в шурфе не обнаружено. Почва представлена серо-коричневой плотной супесью, мощностью до 45 см, подстиляется коричневым материковым суглинком. В результате шурфовки определено, что на данном участке признаков наличия культурного слоя не зафиксировано.

Координаты:

N55°27'12,56" E52°24'39,53"

6. Шурф №6 (Рис.3, 26-29).

Шурф заложен в 370 м к северу от шурфа №5. Подъемный материал при обследовании местности не обнаружен. Поверхность задернована. Шурф

размерами 1x1 м, ориентирован по сторонам света. Находок в шурфе не обнаружено. Почва представлена серо-коричневой плотной супесью, мощностью до 35 см, подстиляется коричневым материковым суглинком. В результате шурфовки определено, что на данном участке признаков наличия культурного слоя не зафиксировано.

Координаты:

N55°27'24,44" E52°24'41,81"

7. Шурф №7 (Рис.3, 30-33).

Шурф заложен в 335 м к северу от шурфа №6. Подъемный материал при обследовании местности не обнаружен. Поверхность задернована. Шурф размерами 1x1 м, ориентирован по сторонам света. Находок в шурфе не обнаружено. Почва представлена серо-коричневой плотной супесью, мощностью до 50 см, подстиляется коричневым материковым суглинком. В результате шурфовки определено, что на данном участке признаков наличия культурного слоя не зафиксировано.

Координаты:

N55°27'35,13" E52°24'44,33"

8. Шурф №8 (Рис.3, 35-38).

Шурф заложен в 1,5 км к ЗСЗ от н.п.Кзыл-Байрак в лесном массиве. Подъемный материал при обследовании местности не обнаружен. Поверхность задернована. Шурф размерами 1x1 м, ориентирован по сторонам света. Находок в шурфе не обнаружено. Почва представлена переработанной коричневой плотной супесью с включением темно-серой плотной супеси, мощностью до 40 см и стерильным подзолом мощностью до 20 см, подстиляется коричневым материковым суглинком. В результате шурфовки определено, что на данном участке признаков наличия культурного слоя не зафиксировано.

Координаты:

N55°28'30,72" E52°24'58,81"

9. Шурф №9 (Рис.3, 39-42).

Шурф заложен в 260 м к ССВ от шурфа 8, на краю лесного массива. Подъемный материал при обследовании местности не обнаружен. Поверхность задернована. Шурф размерами 1х1 м, ориентирован по сторонам света. Находок в шурфе не обнаружено. Почва представлена темно-серой плотной супесью с включением коричневого скглинка, мощностью до 45 см, подстиляется коричневым материковым суглинком. В результате шурфовки определено, что на данном участке признаков наличия культурного слоя не зафиксировано.

Координаты:

N55°28'37,16" E52°25'07,70"

10. Шурф №10 (Рис.3, 43-46).

Шурф заложен в 530 м к северу от шурфа 9. Подъемный материал при обследовании местности не обнаружен. Поверхность задернована. Шурф размерами 1х1 м, ориентирован по сторонам света. Находок в шурфе не обнаружено. Почва представлена темно-коричневой плотной супесью, мощностью до 35 см, подстиляется коричневым материковым суглинком. В результате шурфовки определено, что на данном участке признаков наличия культурного слоя не зафиксировано.

Координаты:

N55°28'54,45" E52°25'10,29"

11. Шурф №11 (Рис.3, 47-50).

Шурф заложен в 250 м к северу от шурфа 10. Подъемный материал при обследовании местности не обнаружен. Поверхность задернована. Шурф размерами 1х1 м, ориентирован по сторонам света. Находок в шурфе не обнаружено. Почва представлена коричневой плотной супесью, мощностью

до 40 см, подстиляется коричневым материковым суглинком. В результате шурфовки определено, что на данном участке признаков наличия культурного слоя не зафиксировано.

Координаты:

N55°29'02,01" E52°25'14,55"

12. Шурф №12 (Рис.3, 51-55).

Шурф заложен в 210 м к северу от шурфа 11. Подъемный материал при обследовании местности не обнаружен. Поверхность задернована. Шурф размерами 1x1 м, ориентирован по сторонам света. Находок в шурфе не обнаружено. Почва представлена серо-коричневой плотной супесью, мощностью до 30 см, подстиляется коричневым материковым суглинком. В результате шурфовки определено, что на данном участке признаков наличия культурного слоя не зафиксировано.

Координаты:

N55°29'08,34" E52°25'18,24"

13. Шурф №13 (Рис.3, 56-59).

Шурф заложен в 210 м к северу от шурфа 11. Подъемный материал при обследовании местности не обнаружен. Поверхность задернована. Шурф размерами 1x1 м, ориентирован по сторонам света. Находок в шурфе не обнаружено. Почва представлена темно-коричневой плотной супесью, мощностью до 45 см, подстиляется коричневым материковым суглинком. В результате шурфовки определено, что на данном участке признаков наличия культурного слоя не зафиксировано.

Координаты:

N55°28'47,56" E52°25'14,03"

14. Шурф №14 (Рис.3, 61-64).

Шурф заложен в 620 м к востоку от западной окраины с.Мусабай-Завод,

за разрушенными фермами. Подъемный материал при обследовании местности не обнаружен. Поверхность задернована. Шурф размерами 1x1 м, ориентирован по сторонам света. Находок в шурфе не обнаружено. Почва представлена серо-коричневой плотной супесью, мощностью до 60 см, подстиляется коричневым материковым суглинком. В результате шурфовки определено, что на данном участке признаков наличия культурного слоя не зафиксировано.

Координаты:

N55°30'38,65" E52°25'16,60"

15. Шурф №15 (Рис.3, 65-68).

Шурф заложен в 300 м к северу от шурфа 14. Подъемный материал при обследовании местности не обнаружен. Поверхность задернована. Шурф размерами 1x1 м, ориентирован по сторонам света. Находок в шурфе не обнаружено. Почва представлена серо-коричневой плотной супесью, мощностью до 35 см, подстиляется коричневым материковым суглинком. В результате шурфовки определено, что на данном участке признаков наличия культурного слоя не зафиксировано.

Координаты:

N55°30'45,94" E52°25'16,12"

16. Шурф №16 (Рис.3, 69-72).

Шурф заложен в 250 м к северу от шурфа 15. Подъемный материал при обследовании местности не обнаружен. Поверхность задернована. Шурф размерами 1x1 м, ориентирован по сторонам света. Находок в шурфе не обнаружено. Почва представлена серо-коричневой плотной супесью, мощностью до 35 см, подстиляется коричневым материковым суглинком. В результате шурфовки определено, что на данном участке признаков наличия культурного слоя не зафиксировано.

Координаты:

N55°30'53,71" E52°25'17,60"

Заключение

Осенью 2015 г. на территории Республики Татарстан в Тукаевском и Заинском районе проводилось обследование участков строительства объекта «МН «Наб.Челны-Альметьевск», участок 95-13 км (18,6-19,5 км), (21,75-23,5 км), (25,0-27,5 км), Ду-500, АРНУ ОАО «СЗМН». Реконструкция», расположенного в Тукаевском и Заинском муниципальном районе Республики Татарстан на наличие археологических памятников. Площадь участка проведения работ составила 15,45 га.

Известные объекты археологического наследия в зону проведения работ не попадают. Ближайший известный объект археологического наследия Кызылтауское селище находится примерно в 27 км к северо-востоку от 18 км МН «Наб.челны - Альметьевск» (рис.2)¹⁵. В результате натурного обследования местности и заложения шурфов (на отрезке 18,6-19,5 км было заложено 3 шурфа, на отрезке 21,75-23,5 – 6 шурфов и на отрезке 25,0-27,5 км – 7 шурфов, общее количество заложённых шурфов составило 16, общей площадью 16 кв.м) подъемный материал и визуально фиксируемые признаки объектов археологического наследия (рвы, валы, запады грунта, насыпи курганов и т.д.) выявлены не были, культурный слой не выявлен.

Работы на территории проектируемого объекта «МН «Наб.Челны-Альметьевск», участок 95-13 км (18,6-19,5 км), (21,75-23,5 км), (25,0-27,5 км), Ду-500, АРНУ ОАО «СЗМН». Реконструкция», расположенного в Тукаевском и Заинском муниципальном районе Республики Татарстан могут быть проведены без угрозы разрушения объектов археологического наследия.

¹⁵ Свод памятников археологии Республики Татарстан. Казань. 2007. с.367.

Использованная литература и источники

1. Ахметгалин Ф.А. Отчёт об археологических охранно-спасательных исследованиях в г. Набережные Челны (Республика Татарстан) на Набережночелнинском проспекте при слиянии рек Челна и Мелекесска за 2007 год. Казань, 2008 // Архив ИА АН РТ. Ф.4. Оп.1. Ед.хр. 245.
2. Багавиева А.А., Нигамаев А.З., Хузин Ф.Ш. Отчёт об археологических исследованиях в Набережных Челнах в 1997 году. Елабуга, 1999 // Архив ИА АН РТ. Ф.4. Оп.1. Ед.хр. 84.
3. Капленко Н.М. Отчёт об археологических охранно-спасательных и разведочных работах в зоне Нижнекамского водохранилища в Мензелинском и Тукаевском районах в пределах Республики Татарстан в 1997 году. Набережные Челны, 1997 // Архив ИА АН РТ. Ф.4. Оп.1. Ед.хр. 95, 96.
4. Капленко Н.М. Отчёт об археологических охранно-спасательных и разведочных работах в зоне Нижнекамского водохранилища в Мензелинском и Тукаевском районах в пределах РТ в 1998 г. Набережные Челны, 1998 // Архив ИА АН РТ. Ф.4. Оп.1. Ед.хр.107.
5. Лыганов А.В. Отчёт. Археологические исследования в Тукаевском, Алексеевском и Пестречинском районах Республики Татарстан в 2009 году. Часть 2: Разведки археологических памятников в Тукаевском районе Республики Татарстан. Казань, 2011 // Архив ИА АН РТ. Ф.4. Оп.1. Ед.хр. 286.
6. Нигамаев А.З. Отчёт об археологических исследованиях на территории Элеваторной горы в Набережных Челнах в 2008 году. Елабуга, 2009 // Архив ИА АН РТ. Ф.4. Оп.1. Ед.хр. 259.
7. Амирханов Р.Х. Закамские засечные линии // Из истории Альметьевского региона. Вып. 1. Альметьевск: «Татполиграф», 1999. С. 79-128.
8. Археологические памятники Восточного Закамья. Казань: ИЯЛИ КФ

- АН СССР, 1989. 100 с.
9. Казаков Е.П. Набережно-Челнинский могильник // Отчёты Нижнекамской археологической экспедиции. Вып. 1. М.: «Знание», 1972. С. 78-86.
 10. Казаков Е.П., Косменко М.Г., Старостин П.Н. Археологические разведочные работы Татарского отряда Нижнекамской экспедиции в 1968 г. // Отчёты Нижнекамской археологической экспедиции. Вып. 1. М.: «Знание», 1972. С. 143-147.
 11. Казаков Е.П., Рафикова З.С. Очерки древней истории Восточного Закамья. Альметьевск; Казань: РИЦ «Дом печати», 1999. 120 с.
 12. Руденко К.А. Волжская Булгария в XI – начале XIII в.: поселения и материальная культура. Казань: РИЦ «Школа», 2007. 244 с.
 13. Рябков Н.В. Геолого-геоморфологические условия и палеогеография долины Камы в зоне строительства нижнекамского водохранилища // Отчёты Нижнекамской археологической экспедиции. Вып. 1. М.: «Знание», 1972. С. 27-45.
 14. Свод памятников археологии Республики Татарстан: в 3 томах / отв. ред. А.Г. Ситдинов, Ф.Ш. Хузин. Т. 3. Казань, 2007. 528 с.
 15. Талицкая И.А. Материалы к археологической карте бассейна р. Камы (по данным, собранным М.В. Талицким). – (Материалы и исследования по археологии СССР. № 27). М.: Изд-во АН СССР, 1952. 226 с.
 16. Татарская энциклопедия: в 6 томах / гл. ред. М.Х. Хасанов (т. 1-5), А.М. Мазгаров (т. 6). Казань: Институт Татарской энциклопедии, 2002-2014.
 17. Фахрутдинов Р.Г. Археологические памятники Волжско-Камской Булгарии и ее территория. Казань: Татарское кн. изд-во, 1975. 220 с.
 18. Халиков А.Х. Древняя история Среднего Поволжья. М.: «Наука», 1969.

Список сокращений

ТАЭ ИЯЛИ КФАН (ТАЭ) – Татарская археологическая экспедиция Института языка, литературы и истории им. Г. Ибрагимова Казанского филиала Академии наук СССР

ИИ АН РТ – ГБУ «Институт истории им. Ш.Марджани Академии наук Республики Татарстан»

НЦАИ ИИ АН РТ – Национальный центр археологических исследований Института истории им. Ш. Марджани Академии наук Республики Татарстан

ОПИ ИА РАН – Отдел полевых исследований Института археологии Российской академии наук

Список иллюстраций.

Рис.1. Карта Республики Татарстан с указанием района проведения разведки.

Рис.2. Карта-схема участка под проектируемое строительство с указанием места проведения работ.

Рис.3. Карта-схема участка проведения работ на объекте «МН «Наб.Челны-Альметьевск», участок 95-13 км (18,6-19,5 км), (21,75-23,5 км), (25,0-27,5 км), Ду-500, АРНУ ОАО «СЗМН». Реконструкция», с указанием места заложения шурфов (на космоснимке)

Рис.4.Общий вид обследуемого участка (25,0-27,5 км). Вид с юга.

Рис.5. Фото шурфа 1 до начала работ. Вид с юга.

Рис.6. Фото северной стенки шурфа 1.

Рис.7. Фото шурфа 1 после выборки. Вид с севера.

Рис.8. Фото шурфа 1 после закопки. Вид с юга.

Рис.9. Фото шурфа 2 до начала работ. Вид с северо-востока.

Рис.10. Фото южной стенки шурфа 2.

Рис.11. Фото шурфа 2 после выборки. Вид с востока.

Рис.12. Фото шурфа 2 после закопки. Вид с северо-востока.

Рис.13. Фото шурфа 3 до начала работ. Вид с востока.

Рис.14. Фото северной стенки шурфа 3.

Рис.15. Фото шурфа 3 после выборки. Вид с севера.

Рис.16. Фото шурфа 3 после закопки. Вид с востока.

Рис.17. Фото шурфа 4 до начала работ. Вид с юга.

Рис.18. Фото восточной стенки шурфа 4.

Рис.19. Фото шурфа 4 после выборки. Вид с востока.

Рис.20. Фото шурфа 4 после закопки. Вид с востока.

Рис.21. Общий вид обследуемого участка. Вид с юга.

Рис.22. Фото шурфа 5 до начала работ. Вид с северо-востока.

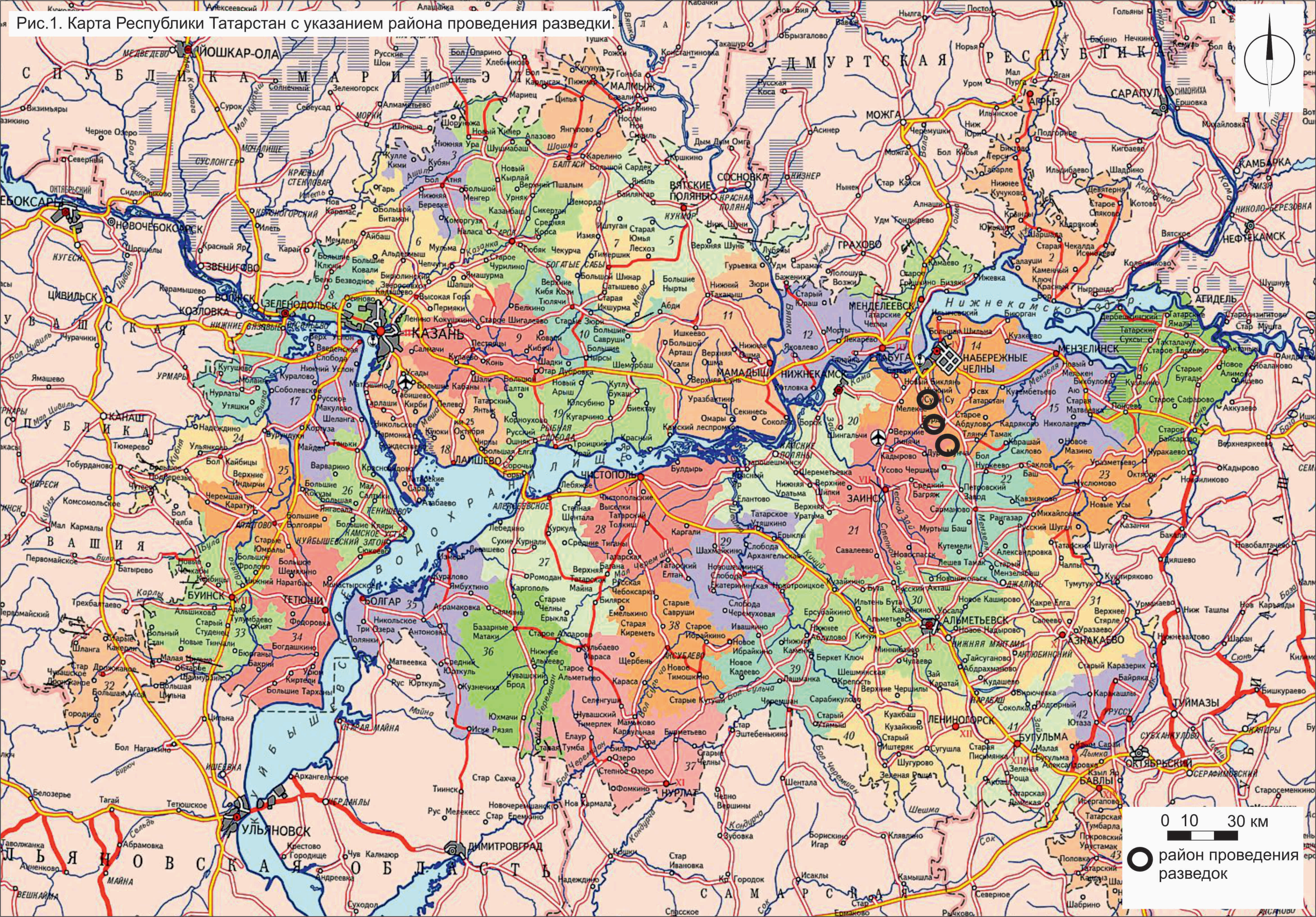
Рис.23. Фото южной стенки шурфа 5.

Рис.24. Фото шурфа 5 после выборки. Вид с востока.

- Рис.25. Фото шурфа 5 после закопки. Вид с запада.
- Рис.26. Фото шурфа 6 до начала работ. Вид с юга.
- Рис.27. Фото северной стенки шурфа 6.
- Рис.28. Фото шурфа 6 после выборки. Вид с севера.
- Рис.29. Фото шурфа 6 после закопки. Вид с юго-востока.
- Рис.30. Фото шурфа 7 до начала работ. Вид с юга.
- Рис.31. Фото восточной стенки шурфа 7.
- Рис.32. Фото шурфа 7 после выборки. Вид с юга.
- Рис.33. Фото шурфа 7 после закопки. Вид с запада.
- Рис.34. Общий вид обследуемого участка (21,75-23,5 км). Вид с юга.
- Рис.35. Фото шурфа 8 до начала работ. Вид с севера.
- Рис.36. Фото южной стенки шурфа 8.
- Рис.37. Фото шурфа 8 после выборки. Вид с востока.
- Рис.38. Фото шурфа 8 после закопки. Вид с севера.
- Рис.39. Фото шурфа 9 до начала работ. Вид с юга.
- Рис.40. Фото южной стенки шурфа 9.
- Рис.41. Фото шурфа 9 после выборки. Вид с юга.
- Рис.42. Фото шурфа 9 после закопки. Вид с юга.
- Рис.43. Фото шурфа 10 до начала работ. Вид с юга.
- Рис.44. Фото восточной стенки шурфа 10.
- Рис.45. Фото шурфа 10 после выборки. Вид с востока.
- Рис.46. Фото шурфа 10 после закопки. Вид с юга.
- Рис.47. Фото шурфа 11 до начала работ. Вид с юга.
- Рис.48. Фото восточной стенки шурфа 11.
- Рис.49. Фото шурфа 11 после выборки. Вид с севера.
- Рис.50. Фото шурфа 11 после закопки. Вид с юга.
- Рис.51. Общий вид исследованного участка вид с юга.
- Рис.52. Фото шурфа 12 до начала работ. Вид с юга.
- Рис.53. Фото северной стенки шурфа 12.
- Рис.54. Фото шурфа 12 после выборки. Вид с запада.

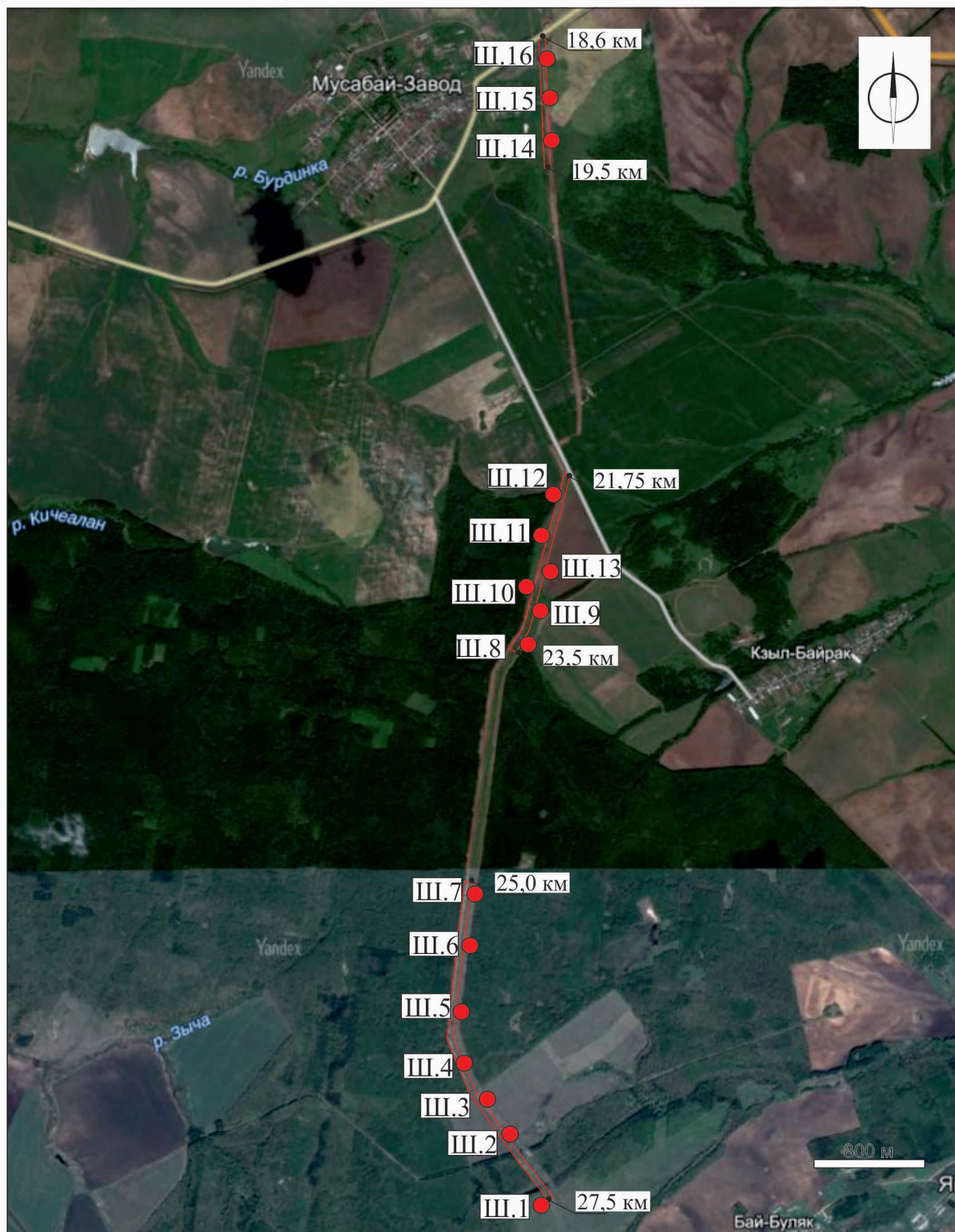
- Рис.55. Фото шурфа 12 после закопки. Вид с юга.
- Рис.56. Фото шурфа 13 до начала работ. Вид с юга.
- Рис.57. Фото восточной стенки шурфа 13.
- Рис.58. Фото шурфа 13 после выборки. Вид с запада.
- Рис.59. Фото шурфа 13 после закопки. Вид с юга.
- Рис.60. Общий вид исследуемого участка (18,6-19,5 км). Вид с юга.
- Рис.61. Фото шурфа 14 до начала работ. Вид с севера.
- Рис.62. Фото южной стенки шурфа 14.
- Рис.63. Фото шурфа 14 после выборки. Вид с юга.
- Рис.64. Фото шурфа 14 после закопки. Вид с севера.
- Рис.65. Фото шурфа 15 до начала работ. Вид с востока.
- Рис.66. Фото северной стенки шурфа 15.
- Рис.67. Фото шурфа 15 после выборки. Вид с юга.
- Рис.68. Фото шурфа 15 после закопки. Вид с востока.
- Рис.69. Фото шурфа 16 до начала работ. Вид с запада.
- Рис.70. Фото восточной стенки шурфа 16.
- Рис.71. Фото шурфа 16 после выборки. Вид с юга.
- Рис.72. Фото шурфа 16 после закопки. Вид с юга.

Рис.1. Карта Республики Татарстан с указанием района проведения разведки.



— - земельный участок под проектируемое строительство

Рис.3. Карта-схема участка проведения работ на объекте «МН «Наб.Челны-Альметьевск», участок 95-13 км (18,6-19,5 км), (21,75-23,5 км), (25,0-27,5 км), Ду-500, АРНУ ОАО «СЗМН». Реконструкция», с указанием места заложения шурфов (на космоснимке)



- - обследованная территория
- - шурф



Рис.4.Общий вид обследуемого участка (25,0-27,5 км). Вид с юга.

Рис.5. Фото шурфа 1 до начала работ. Вид с юга.





Рис.6. Фото северной стенки шурфа 1.

Рис.7. Фото шурфа 1 после выборки. Вид с севера.





Рис.8. Фото шурфа 1 после заковки. Вид с юга.

Рис.9. Фото шурфа 2 до начала работ. Вид с северо-востока.





Рис.10. Фото южной стенки шурфа 2.

Рис.11. Фото шурфа 2 после выборки. Вид с востока.





Рис.12. Фото шурфа 2 после заковки. Вид с северо-востока.

Рис.13. Фото шурфа 3 до начала работ. Вид с востока.





Рис.14. Фото северной стенки шурфа 3.

Рис.15. Фото шурфа 3 после выборки. Вид с севера.





Рис.16. Фото шурфа 3 после заковки. Вид с востока.

Рис.17. Фото шурфа 4 до начала работ. Вид с юга.





Рис.18. Фото восточной стенки шурфа 4.

Рис.19. Фото шурфа 4 после выборки. Вид с востока.





Рис.20. Фото шурфа 4 после заковки. Вид с востока.

Рис.21. Общий вид обследуемого участка. Вид с юга.





Рис.22. Фото шурфа 5 до начала работ. Вид с северо-востока.

Рис.23. Фото южной стенки шурфа 5.





Рис.24. Фото шурфа 5 после выборки. Вид с востока.

Рис.25. Фото шурфа 5 после заковки. Вид с запада.





Рис.26. Фото шурфа 6 до начала работ. Вид с юга.

Рис.27. Фото северной стенки шурфа 6.





Рис.28. Фото шурфа 6 после выборки. Вид с севера.

Рис.29. Фото шурфа 6 после заковки. Вид с юго-востока.





Рис.30. Фото шурфа 7 до начала работ. Вид с юга.

Рис.31. Фото восточной стенки шурфа 7.





Рис.32. Фото шурфа 7 после выборки. Вид с юга.

Рис.33. Фото шурфа 7 после заковки. Вид с запада.





Рис.34. Общий вид обследуемого участка (21,75-23,5 км). Вид с юга.

Рис.35. Фото шурфа 8 до начала работ. Вид с севера.





Рис.36. Фото южной стенки шурфа 8.

Рис.37. Фото шурфа 8 после выборки. Вид с востока.





Рис.38. Фото шурфа 8 после заковки. Вид с севера.

Рис.39. Фото шурфа 9 до начала работ. Вид с юга.





Рис.40. Фото южной стенки шурфа 9.

Рис.41. Фото шурфа 9 после выборки. Вид с юга.





Рис.42. Фото шурфа 9 после заковки. Вид с юга.

Рис.43. Фото шурфа 10 до начала работ. Вид с юга.



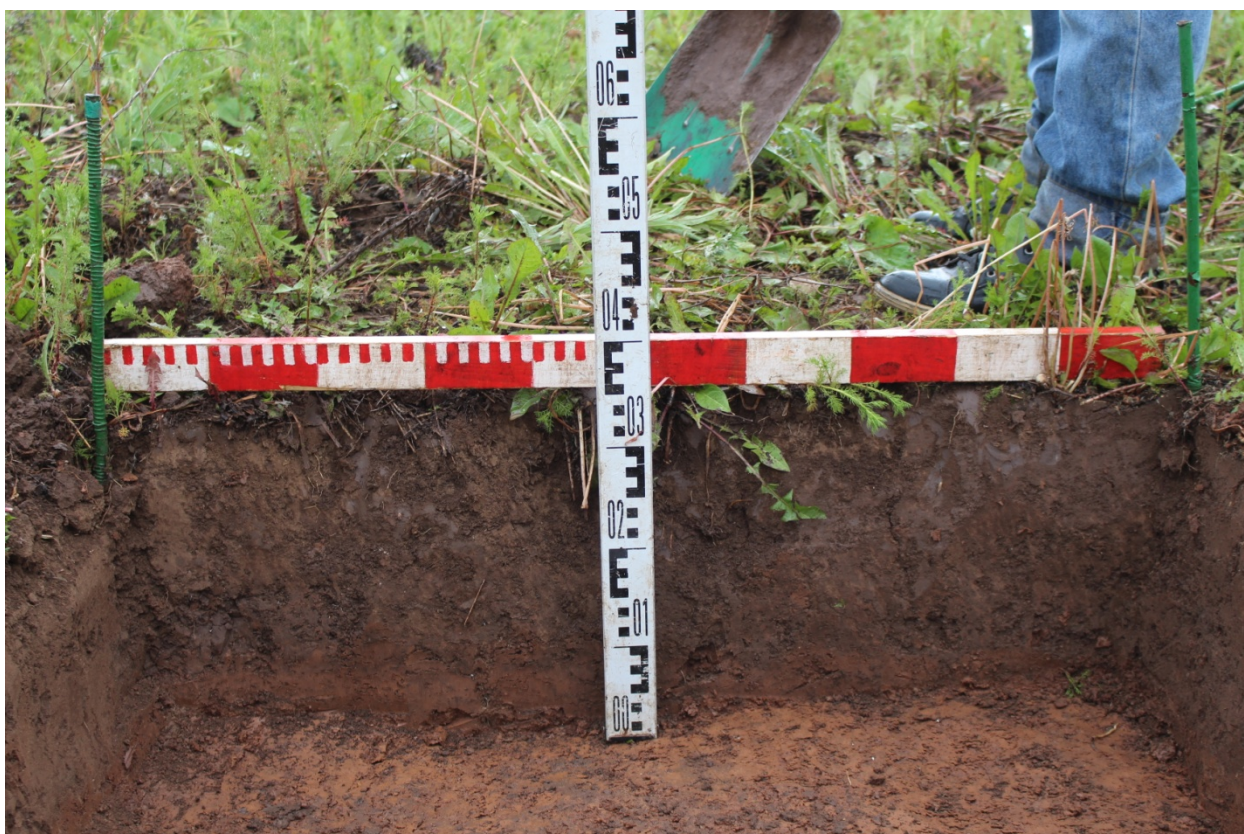


Рис.44. Фото восточной стенки шурфа 10.

Рис.45. Фото шурфа 10 после выборки. Вид с востока.





Рис.46. Фото шурфа 10 после заковки. Вид с юга.

Рис.47. Фото шурфа 11 до начала работ. Вид с юга.





Рис.48. Фото восточной стенки шурфа 11.

Рис.49. Фото шурфа 11 после выборки. Вид с севера.





Рис.50. Фото шурфа 11 после заковки. Вид с юга.

Рис.51. Общий вид исследованного участка вид с юга.





Рис.52. Фото шурфа 12 до начала работ. Вид с юга.

Рис.53. Фото северной стенки шурфа 12.





Рис.54. Фото шурфа 12 после выборки. Вид с запада.

Рис.55. Фото шурфа 12 после заковки. Вид с юга.



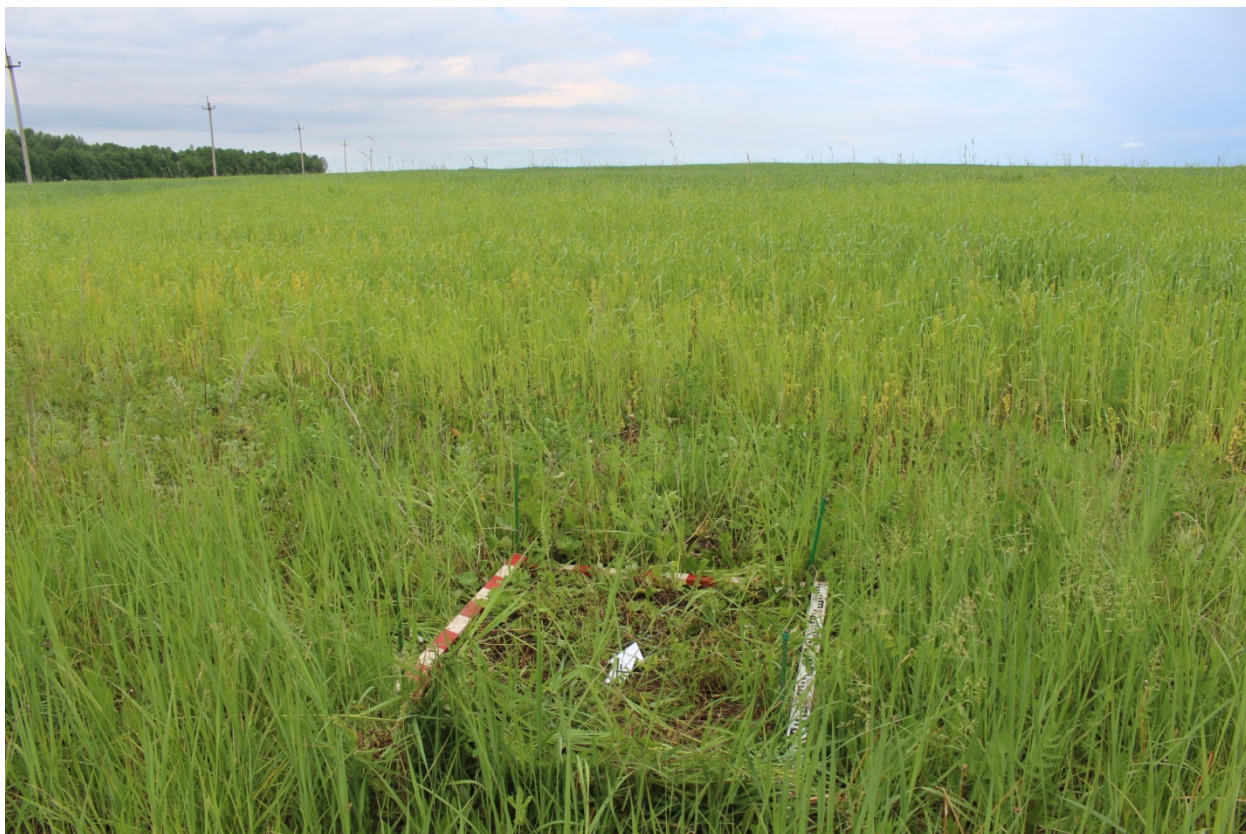


Рис.56. Фото шурфа 13 до начала работ. Вид с юга.

Рис.57. Фото восточной стенки шурфа 13.

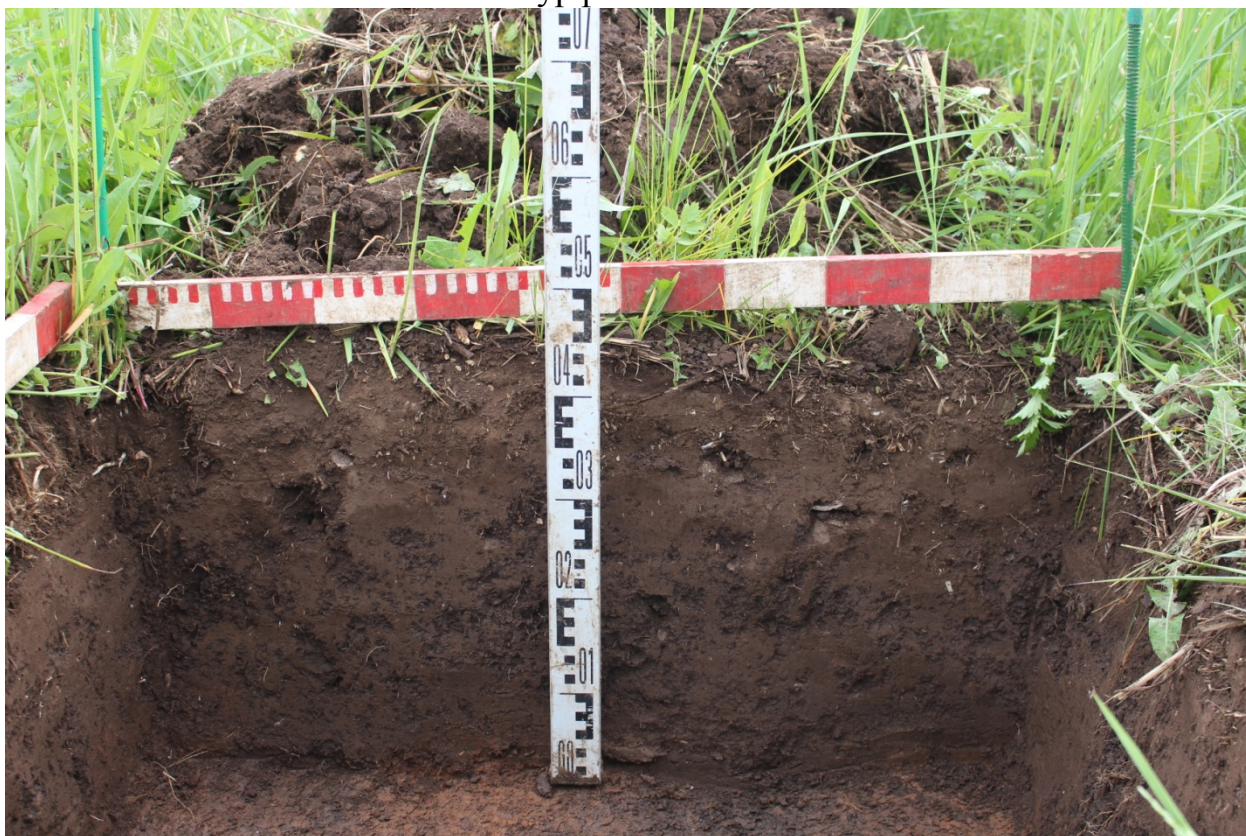




Рис.58. Фото шурфа 13 после выборки. Вид с запада.

Рис.59. Фото шурфа 13 после закопки. Вид с юга.





Рис.60. Общий вид исследуемого участка (18,6-19,5 км). Вид с юга.

Рис.61. Фото шурфа 14 до начала работ. Вид с севера.





Рис.62. Фото южной стенки шурфа 14.

Рис.63. Фото шурфа 14 после выборки. Вид с юга.





Рис.64. Фото шурфа 14 после заковки. Вид с севера.

Рис.65. Фото шурфа 15 до начала работ. Вид с востока.





Рис.66. Фото северной стенки шурфа 15.

Рис.67. Фото шурфа 15 после выборки. Вид с юга.





Рис.68. Фото шурфа 15 после заковки. Вид с востока.

Рис.69. Фото шурфа 16 до начала работ. Вид с запада.





Рис.70. Фото восточной стенки шурфа 16.

Рис.71. Фото шурфа 16 после выборки. Вид с юга.





Рис.72. Фото шурфа 16 после заковки. Вид с юга.



Министерство культуры Российской Федерации

ОТКРЫТЫЙ ЛИСТ

№ 1323

Настоящий открытый лист выдан:

Беляеву Александру Владимировичу

паспорт 9205 № 906275

(серия номер паспорта)

на право проведения археологических полевых работ
в Республике Татарстан в зоне реконструкции магистрального нефтепровода «Набережные Челны – Альметьевск» на участках 81,50 – 88,80 км в Альметьевском районе, 2,40 – 3,18 км, 9,93 – 11,10 км в Тукаевском районе, 18,60 – 19,50 км, 21,75 – 23,50 км, 25,00 – 27,50 км в Тукаевском, Заинском районах, 22,01 – 26,25 км, 33,27 – 33,54 км в Тукаевском, Заинском, Сармановском районах, на участке отвода на ГС «Калейкино» (7,86 – 9,05 км, 16,03 – 16,56 км, 17,18 – 17,31 км) в г.Альметьевск, Альметьевском районе; реконструкции магистрального нефтепровода «Альметьевск – Калейкино» на участке 0 – 4,9 км в г.Альметьевск, Альметьевском районе; реконструкции магистрального нефтепровода «Альметьевск – Горький 3» на переходе через автомобильную дорогу на 36 км, на участке «Калейкино – Ковали» 18,25 – 58,20 км в Альметьевском районе, на участке «Ковали – Тиньговатово» 276,69 – 277, 52 км, 278,40 – 291,80 км в Зеленодольском районе, 260,90 – 271,10 км, 245,20 – 250,70 км, 250,90 – 260,10 км в Верхнеуслонском районе; реконструкции магистрального нефтепровода «Пермь – Альметьевск» на переходе через автомобильную дорогу на 452 км, на 435 км в Альметьевском районе, на 406 км в Сармановском районе; реконструкции магистрального нефтепровода «Холмогоры – Клин» на участке «Люткино – Студенец» 2154,31 – 2170,08 км в Апастовском районе; реконструкции магистрального нефтепровода «Калтасы – Куйбышев» на участке «Азнакаево – Альметьевск» 158,50 – 159,20 км, 166,05 – 167,80 км, 168,10 – 169,10 км, 169,50 – 171,30 км, 173,30 – 175,10 км в г.Альметьевск, Альметьевском районе Республики Татарстан, Сергиевском районе Самарской области; в зоне переноса узлов КППСОД ППМН УБКУА через р.Ик на 1737 км в Ютазинском районе Республики Татарстан; в Чувашской Республике в зоне реконструкции магистрального нефтепровода «Альметьевск – Горький 3» на участке «Тиньговатово – р.Сура» 341 – 346 км в Цивильском районе, на переходе через автомобильную дорогу на 297 км в Козловском районе, на участке замены технологических трубопроводов НПС «Тиньговатово-3» магистрального нефтепровода «Альметьевск – Горький-3» КРНУ в Цивильском районе; в зоне реконструкции резервного электроснабжения ППМН магистрального нефтепровода «Альметьевск – Горький-3» на 345 км, р.Цивиль, замены технологических трубопроводов НПС «Тиньговатово-2» магистрального нефтепровода «Альметьевск – Горький-2» КРНУ, замены магистрального насоса №21 и вспомогательных систем НПС «Тиньговатово» КРНУ в Цивильском районе; в Уржумском районе Кировской области в зоне реконструкции котельной НПС «Лазарево» (КРНУ), в зоне строительства резервуара противопожарного запаса воды, РВСП-50000 №94 ЛПДС «Лазарево», КРНУ.

(место проведения археологических полевых работ)

006953

На основании открытого листа

Беляев Александр Владимирович

(Ф.И.О.)

имеет право производить следующие археологические полевые работы:

археологические разведки с осуществлением локальных земляных работ на указанной территории в целях выявления объектов археологического наследия, уточнения сведений о них и планирования мероприятий по обеспечению их сохранности.

Передоверие права на проведение археологических полевых работ по данному открытому листу другому лицу запрещается.

Срок действия открытого листа: с 10 августа 2015 г. по 31 декабря 2015 г.

Дата принятия решения о предоставлении открытого листа: 10 августа 2015 г.

Заместитель Министра

(должность)

А.Ю. Манилова

(подпись)

А.Ю. Манилова

(Ф.И.О.)

Дата 10 августа 2015 г.

М.П.

